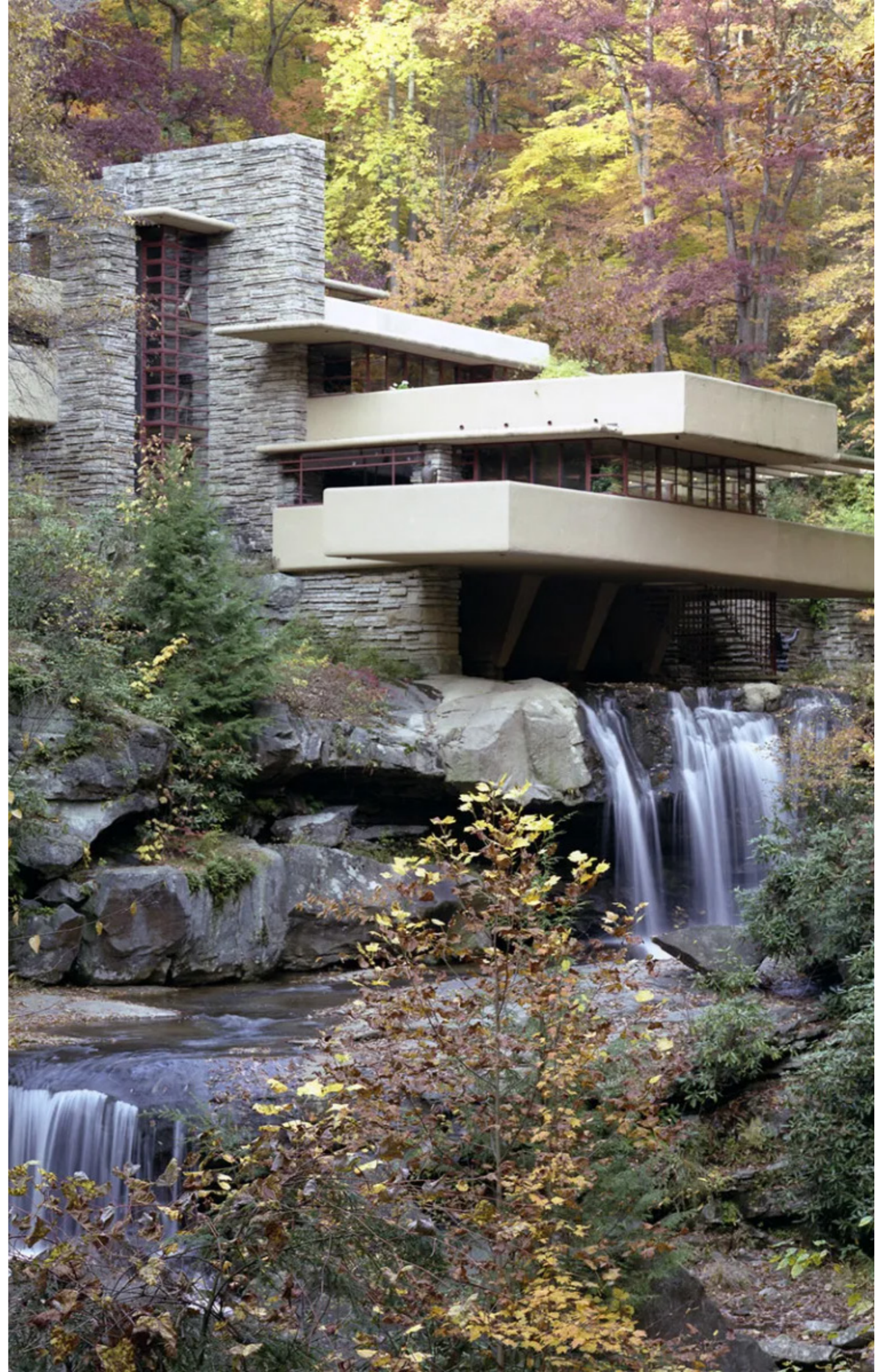


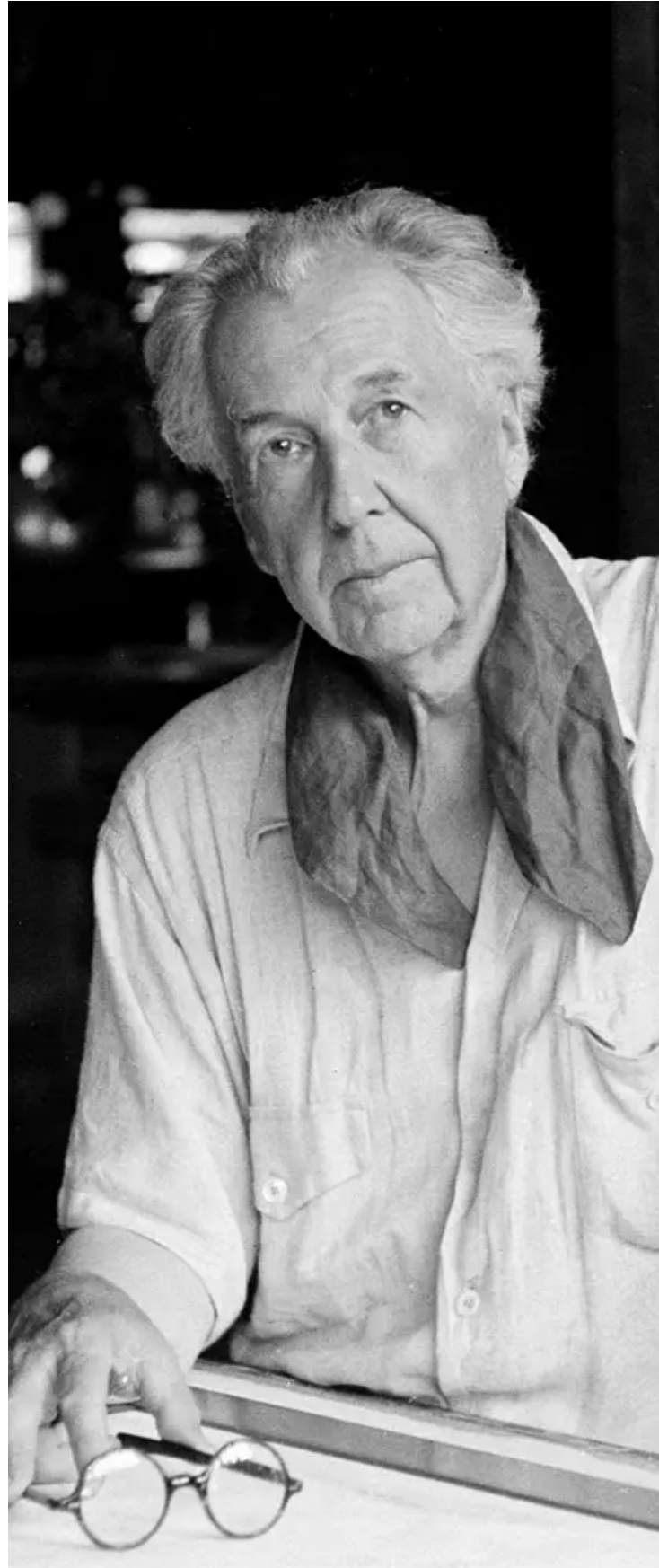
# FALLINGWATTER HOUSE

Frank  
Lloyd Wright



# Frank Lloyd Wright

## Biographie



Frank Lloyd Wright est un architecte américain né en 1867 dans le Wisconsin.

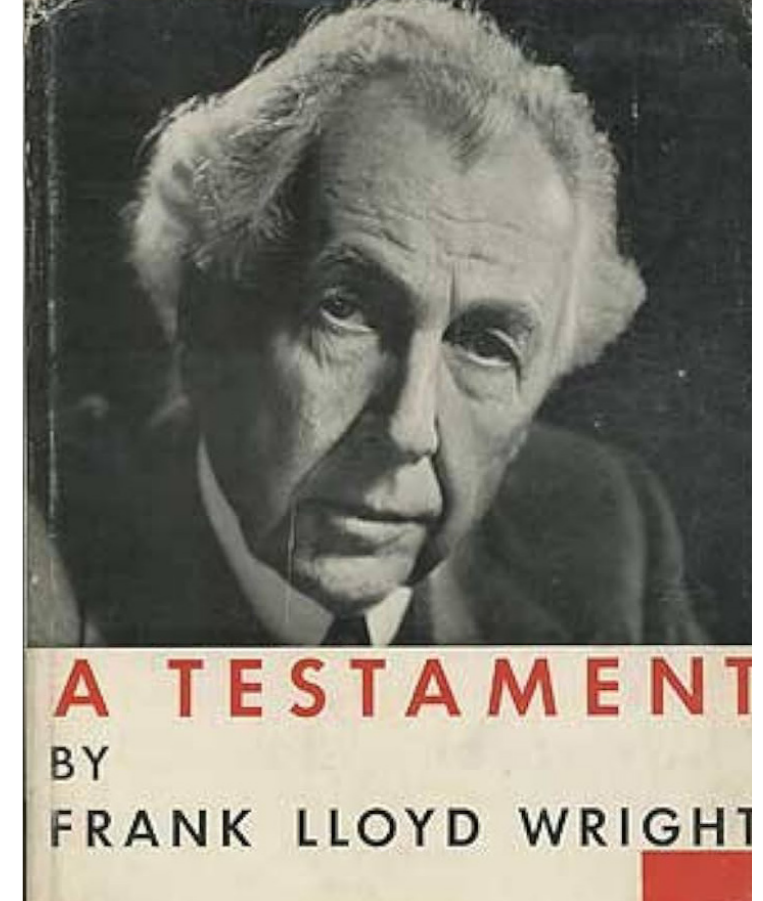
Il étudie essentiellement à l'Université du Wisconsin-Madison, où il n'obtient pas de diplôme.

Puis, il part à Chicago en 1887, où il travaille comme dessinateur dans le cabinet Adler & Sullivan. Il devient l'assistant de Louis Sullivan, architecte père des gratte-ciels et du modernisme. Il deviendra une influence majeure sur le travail de Frank Lloyd Wright.

En 1893, il fonde son propre cabinet à Oak Park, portant son nom.

Frank Lloyd Wright et ses contemporains sont à l'origine du style Prairie, développé au début du XXe siècle. Ce mouvement, né en réaction aux styles européens historicistes, vise à créer une architecture spécifiquement américaine, en harmonie avec les vastes paysages du centre du pays. Il est caractérisé par des lignes horizontales, des toits plats et une intégration avec le paysage.

Il crée également l'école d'architecture de Taliesin, une école d'architecture privée située en Arizona. Elle propose un master en architecture axé sur la philosophie de l'architecture organique de Frank Lloyd Wright.



Frank Lloyd Wright a reçu plusieurs distinctions au cours de sa carrière.

En 1941, il est honoré par la Médaille d'or royale pour l'architecture du RIBA, suivie en 1949 de la Médaille d'or de l'American Institute of Architects (AIA), la plus haute distinction de l'institution.

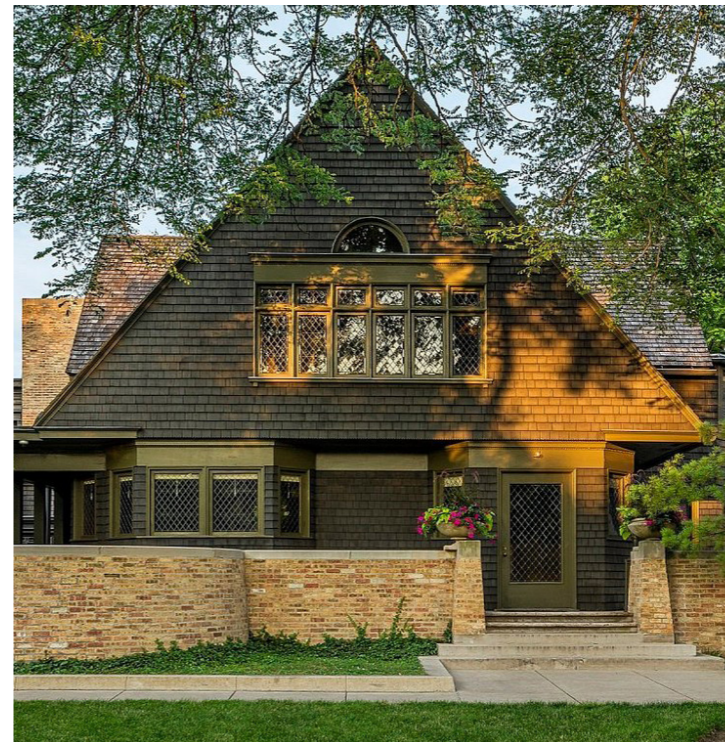
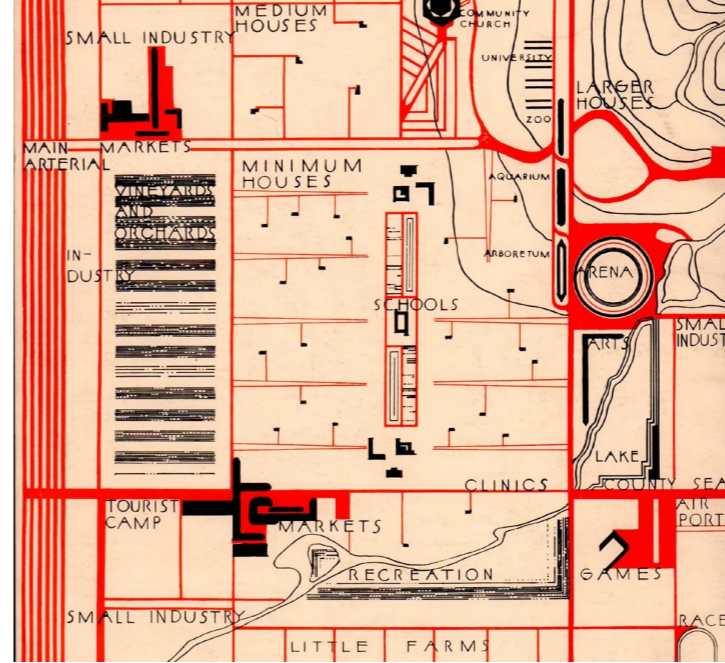
En 1953, il reçoit également la Médaille Frank P. Brown pour ses contributions remarquables.

Son influence perdure bien après sa mort, avec l'inscription en 2019 de huit de ses œuvres, dont Fallingwater et le Guggenheim Museum, au patrimoine mondial de l'UNESCO.

En plus de son travail architectural, Wright a partagé sa vision à travers l'écriture. Dans *An Autobiography* paru en 1932, il retrace son parcours et ses inspirations, tandis que dans *A Testament* paru en 1957 expose ses réflexions finales sur l'architecture organique et son héritage.

# Frank Lloyd Wright

## Son oeuvre



Parmi les réalisations majeures de Frank Lloyd Wright, évoquons sa maison et studio à Oak Park (1889), emblématique du style Prairie, la Hollyhock House à Los Angeles (1921), premier exemple de son architecture californienne, et le célèbre Fallingwater en Pennsylvanie (1939), chef-d'œuvre d'intégration à la nature.

Il conçoit également le Johnson Wax Quarterly dans le Wisconsin (1939), avec ses colonnes en forme de nénuphars, ainsi que le Solomon R. Guggenheim Museum à New York (1959), icône de l'architecture organique. À cela s'ajoutent ses résidences expérimentales comme Taliesin West en Arizona (1937) et le projet visionnaire de la Broadacre City, pensé comme une alternative aux villes modernes.



# Fallingwater House



La Fallingwater House a été commandée en 1935 par Edgar J. Kaufmann, un riche homme d'affaires de Pittsburgh, propriétaire de grands magasins. Il souhaitait une résidence secondaire pour sa famille, nichée en pleine nature, sur son domaine forestier des Bear Run en Pennsylvanie.

Kaufmann imaginait une maison offrant une vue sur la cascade présente sur le site. Cependant, Frank Lloyd Wright surprend son client en intégrant directement la maison au-dessus de la chute d'eau, fusionnant ainsi l'architecture avec son environnement naturel, développant une expérience multisensorielle de cet élément naturel.

Le coût final du projet s'élève à 155 000 dollars, Fallingwater House devient l'un des chefs-d'œuvre de l'architecture organique, illustrant parfaitement la philosophie de Wright : une harmonie totale entre l'homme et la nature.

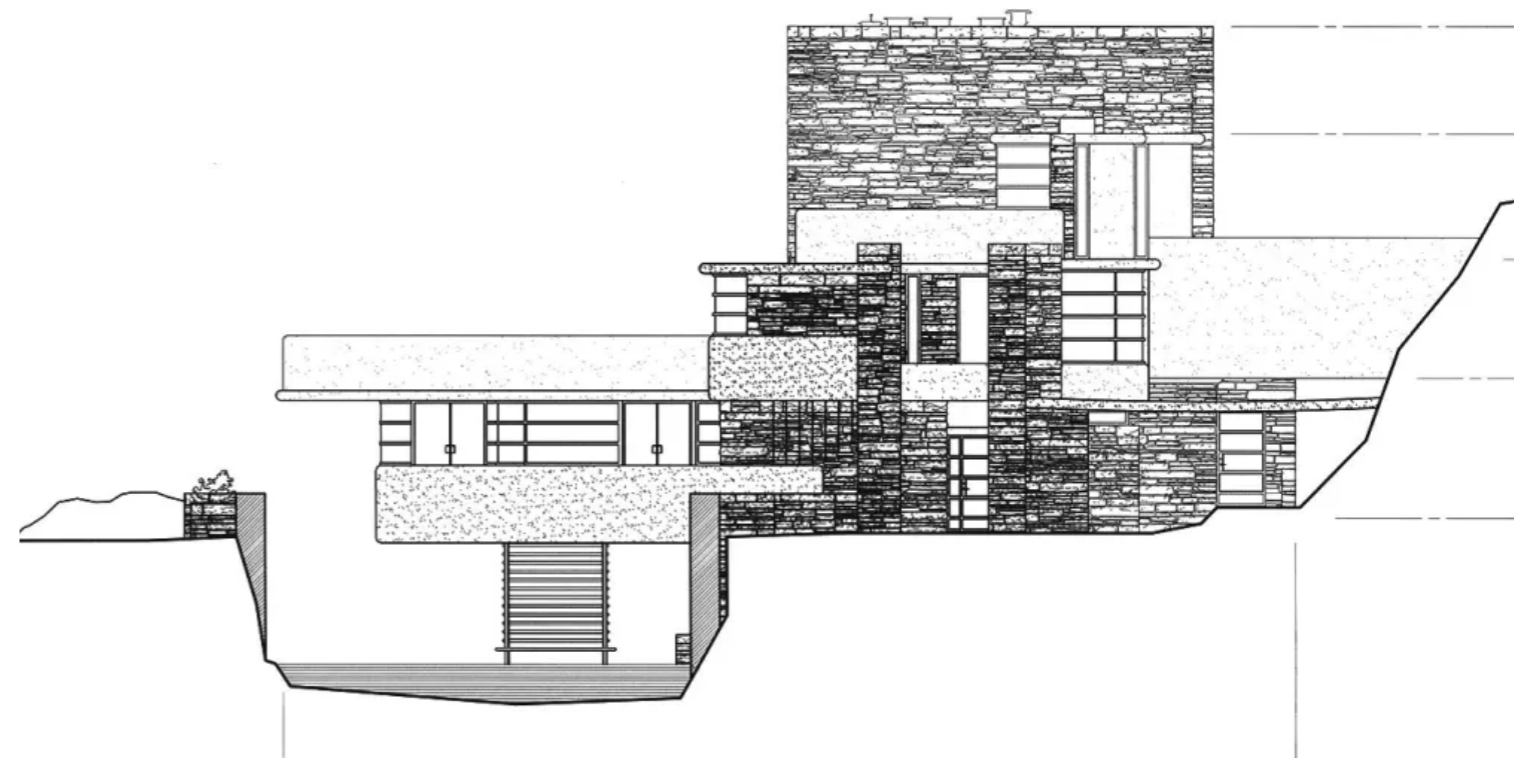
# L'extérieur



L'extérieur de la maison se distingue par ses lignes horizontales marquées, typiques du style Prairie, et par l'usage de terrasses en porte-à-faux, qui semblent flotter au-dessus du paysage. Ces vastes plateformes s'étendent dans différentes directions autour du cœur de la maison, la cheminée centrale, comme des branches autour d'un tronc, en référence à la végétation environnante. Cette structure suspendue, rendue possible par la technique du porte-à-faux, confère à l'ensemble une impression de légèreté tout en créant un lien direct et un rapprochement avec la nature.

Les matériaux utilisés pour la construction sont: béton armé, pierre locale, acier, bois et verre. C'est cet alliage qui assure une parfaite intégration de la maison dans son environnement, notamment grâce à l'utilisation de roches locales. Wright a limité sa palette de couleurs aux tons de la cascade: le beige pour le béton et des teintes de rouille pour l'acier, renforçant ainsi l'unité visuelle entre l'architecture et son cadre naturel. Il utilise une peinture la plus naturelle possible pour que les éléments en contact avec la nature ne viennent pas l'impacter.

De larges bandes de fenêtres parcourent la façade, donnant aux occupants une immersion totale dans le paysage, tandis que les nombreuses entrées et sorties accentuent l'ouverture de la maison sur son environnement. L'expérience sensorielle est également renforcée par la présence sonore de la cascade, qui résonne dans toute la maison, créant un sentiment de continuité entre l'intérieur et l'extérieur.



# L'intérieur

L'intérieur de la Fallingwater House est une prolongation parfaite de son architecture organique. Il repose sur une organisation fluide des espaces avec peu de cloisonnement, où l'ouverture sur la nature est omniprésente. Grâce à de vastes baies vitrées en bandeaux, la lumière naturelle inonde chaque pièce, tandis que les nombreuses sorties directes vers les terrasses abolissent la frontière entre intérieur et extérieur.

Le cœur de la maison est la cheminée centrale, construite avec des pierres locales et intégrant un rocher naturel, ancrant littéralement l'habitat dans son environnement. Autour de cet élément, les espaces de vie s'organisent en plans ouverts, avec un mobilier intégré conçu par Wright lui-même, favorisant une continuité architecturale. Les matériaux employés: bois, verre et pierre renforcent cette immersion dans la nature, tandis que la palette de couleurs naturelles rappelle celles de la cascade et du paysage environnant.

Les plafonds bas accentuent l'horizontalité de l'espace et dirigent le regard vers l'extérieur, suivant le principe du compression-relâchement, où les espaces intérieurs plus intimes s'ouvrent ouvertement sur les terrasses et le paysage. Des détails raffinés, comme des étagères intégrées, des banquettes en bois prolongées dans les murs, et des luminaires discrets, renforcent le sentiment d'un espace épuré et fonctionnel.

L'acoustique de la maison joue aussi un rôle essentiel: le bruit constant de la cascade, perceptible depuis chaque pièce, devient une présence vivante, créant une atmosphère immersive et apaisante. Grâce à cette conception unique, Fallingwater ne se contente pas d'être une maison, mais une expérience sensorielle, un lieu où l'homme et la nature cohabitent en parfaite harmonie.



# FALLINGWATTER HOUSE

Étudiez la nature, aimez la nature,  
restez proche de la nature – elle ne  
vous fera jamais défaut.

– Frank Lloyd Wright

Wright ne s'est pas limité à exploiter le site : il en a fait l'essence même de son projet, en utilisant des matériaux locaux comme de la pierre extraite du site, du béton teinté aux couleurs naturelles, de l'acier rouillé pour se fondre dans le paysage et en jouant avec la topographie du terrain plutôt que de l'imposer à la construction.

A une période où l'architecture moderne se tournait vers des formes plus fonctionnelles et industrielles, Wright adopte une approche organique et sensorielle, où l'homme ne domine pas la nature mais cohabite avec elle. L'expérience de la maison ne se limite pas à son habitabilité : elle engage les sens par le bruit de la cascade omniprésente, les jeux de lumière traversant les grandes ouvertures, et la sensation de flotter au-dessus du paysage.

Fallingwater dépasse ainsi la simple fonction d'habitation pour devenir une expérience architecturale immersive. Son audace structurelle, son respect du site et sa conception en parfaite symbiose avec son environnement en font une véritable œuvre d'art totale, à la fois technique, esthétique et philosophique, qui influencera profondément l'architecture contemporaine.

La Fallingwater House est avant tout une œuvre architecturale avancée, bien plus qu'un simple lieu de vie. Conçue en 1935, elle incarne une approche visionnaire où l'architecture ne se contente pas d'abriter, mais dialogue avec son environnement.

Son implantation audacieuse, suspendue au-dessus d'une cascade, défie les conventions et traduit une volonté d'intégration totale avec la nature, bien avant que les notions d'architecture durable et d'écoconception ne deviennent des enjeux majeurs.

