

## **Small House, Kazuyo Sejima**

Un travail subtil de la lumière, de la transparence et des formes



# Small House, Kazuyo Sejima

Un travail subtil de la lumière, de la transparence et des formes



Kazuyo Sejima

**Kazuyo Sejima** est une architecte japonaise née le 29 octobre 1956 à Hitachi, dans la préfecture d'Ibaraki, au Japon. Elle est reconnue pour son approche minimaliste et innovante, travaillant les notions de transparence, de formes, de lumière naturelle et jouant avec le lien entre espace intérieur et extérieur. Son travail vise à créer des environnements fonctionnels porteurs d'une sensation de légèreté et de sérénité tout en veillant au respect de l'environnement.

Après avoir obtenu son diplôme en architecture de la Japan Women's University en 1979, elle obtient par la suite une maîtrise en architecture en 1981. La même année, Sejima rejoint l'agence de l'architecte Toyo Ito. Elle y travaille jusqu'en 1987 et cette expérience lui permet d'affiner son identité architecturale et de fonder sa propre agence Kazuyo Sejima & Associates en 1987. Enfin, en 1995, elle s'est associée à Ryue Nishizawa pour créer SANAA (Sejima and Nishizawa and Associates), une agence qui a acquis une reconnaissance internationale pour ses projets de grande ampleur qui explorent les diverses propriétés de l'espace, créant un synthèse subtile entre légèreté, transparence, matérialité et formes.

Parmi les réalisations notables de Sejima figurent le **Rolex Learning Center** à *Lausanne*, le **New Museum of Contemporary Art** à *New York*, le **Louvre-Lens** en *France* et le bâtiment de la **faculté des arts et des sciences de l'Université des arts d'Osaka**. En 2010, elle a été co-lauréate du prix Pritzker avec Ryue Nishizawa, récompensant leur contribution exceptionnelle à l'architecture contemporaine. Cette même année, Sejima a été la première femme nommée directrice du secteur architecture de la Biennale de Venise, qu'elle a organisée pour la 12e Exposition internationale d'architecture.

Plus récemment, en février 2025, le duo a reçu la médaille d'or royale du RIBA pour saluer la simplicité et l'élégance de leurs projets audacieux et sensibles à l'environnement.

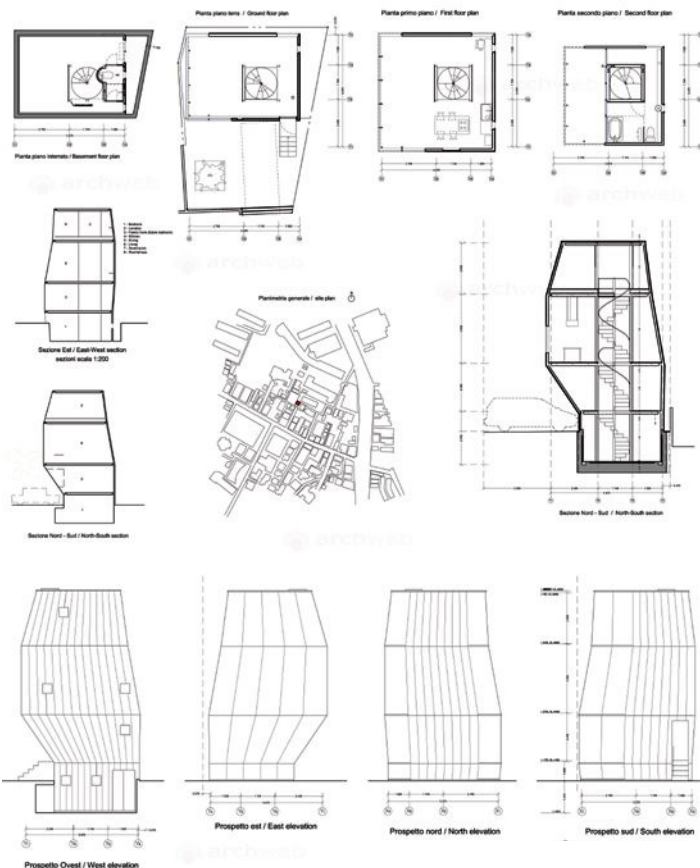


bâtiment de la faculté des arts et des sciences de l'Université des arts Osaka, Japon, 2018

La **Small House**, conçue par l'architecte japonaise Kazuyo Sejima, est une résidence privée située dans le quartier aisé d'Aoyama, dans l'arrondissement de Minato à Tokyo au Japon. Achevée en 2000, cette habitation se distingue par son approche innovante de l'utilisation de l'espace dans un environnement urbain dense.

Le projet a été commandé par un cadre de Sony pour lui-même, sa femme et son fils, souhaitant une maison fonctionnelle et moderne sur un terrain restreint de 60,03 m<sup>2</sup>. L'objectif fut donc de maximiser l'espace habitable tout en créant une connexion harmonieuse avec l'environnement urbain. Kazuyo Sejima a relevé ce défi en concevant une structure verticale ingénieuse qui optimise chaque mètre carré disponible. La surface totale de plancher de 76,98 m<sup>2</sup> est répartie sur trois étages et un sous-sol.

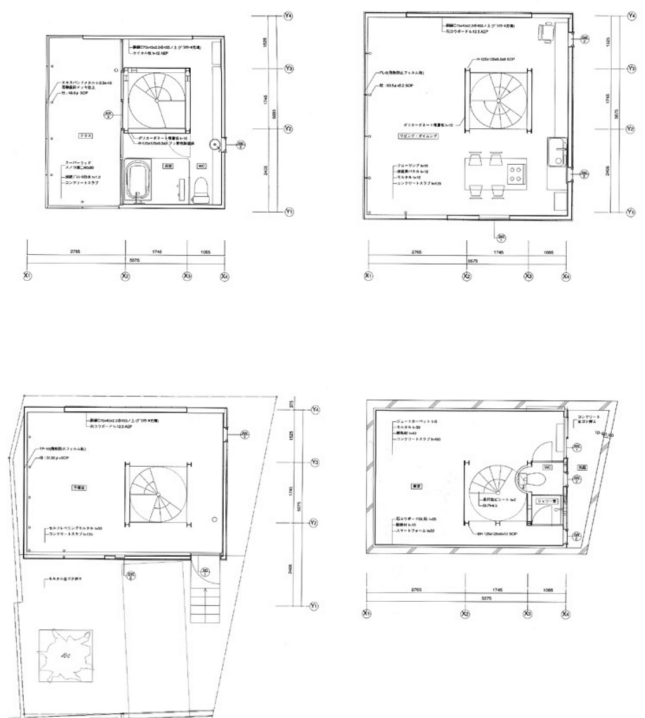
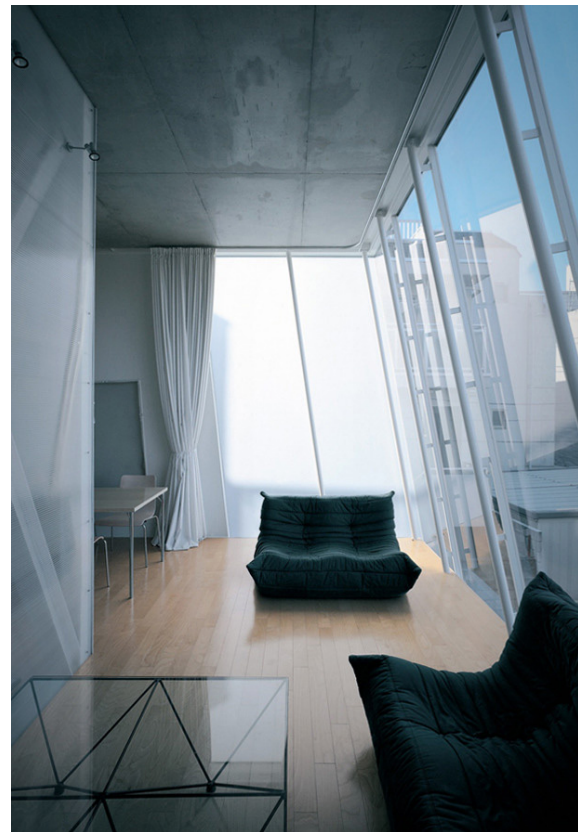
La **Small House** présente une façade distinctive composée de panneaux de verre opalescents et d'acier galvanisé. Cette combinaison de matériaux confère à la maison une apparence légère et translucide, tout en assurant l'intimité des occupants. La forme générale de la maison est une tour rectangulaire aux arêtes et surfaces légèrement inclinées, créant une silhouette dynamique qui contraste avec les bâtiments voisins plus traditionnels. Les panneaux de verre inclinés permettent une diffusion optimale de la lumière naturelle à l'intérieur, tout en offrant des vues variées sur le paysage urbain environnant.



L'intérieur de la Small House est organisé sur quatre niveaux, chacun dédié à une fonction spécifique et relié par un escalier en colimaçon. Le sous-sol comprend une chambre d'amis et une salle de bains tandis que le rez-de-chaussée abrite l'entrée principale et la chambre à coucher du couple. Le premier étage regroupe quant à lui les espaces de vie principaux, incluant le salon, la salle à manger et la cuisine. Il possède ainsi les plus grands espaces et la plus grande hauteur sous plafond. Enfin le deuxième étage dispose d'une salle de bains spacieuse et d'une terrasse offrant une vue panoramique sur la ville. Chaque étage est conçu pour optimiser l'utilisation de l'espace, avec des plans ouverts et une circulation fluide entre les zones fonctionnelles. Les matériaux intérieurs, tels que le bois et les surfaces blanches, créent une ambiance épurée et chaleureuse. Les grandes baies vitrées permettent une abondance de lumière naturelle, renforçant la sensation d'espace malgré la superficie limitée.

L'escalier agit comme un noyau structural avec une fonction porteuse, permettant alors de réduire le nombre de colonnes nécessaires sur la façade renforçant alors la dimension aérienne du bâtiment.

Le mobilier de la Small House est minimaliste et intégré de manière à maximiser l'efficacité de l'espace. Des rangements encastrés et des solutions sur mesure assurent une organisation optimale sans encombrer les pièces. Le design intérieur reflète l'esthétique caractéristique de Kazuyo Sejima, mettant l'accent sur la simplicité, la fonctionnalité et une connexion harmonieuse entre l'intérieur et l'extérieur.



La **Small House** peut se déployer devant nous à première vue comme une œuvre d'art. Elle témoigne d'un travail précis, artistique et technique de Kazuyo Sejima. Les façades vitrées de cet habitat le rendent presque surréaliste. Il semble flotter dans le paysage urbain dans lequel il trouve sa place tout en se démarquant par son originalité. L'architecture fait preuve d'une harmonie remarquable entre ligne droite et inclinaison qui joue ainsi entre stabilité et déséquilibre créant une forme légère et dynamique. Tel un joyaux que l'on aurait polie, l'architecture illumine le paysage. Voici le résultat du travail de Sejima qui exploite la transparence et la lumière pour mettre en avant le bâti avec élégance. L'escalier qui est l'élément central de la maison joue également un rôle fondamental dans la lecture du bâtiment. Celui-ci semble comme mettre en scène le dialogue entre les étages. Le passage d'un niveau à un autre. Le mouvement des habitants qui sont les acteurs de ce lieu.

Car oui, bien que cette architecture se montre comme une pièce moderne qui sublime le paysage urbain, cette architecture a été pensée premièrement pour répondre à des besoins fonctionnels. Sa fonction première reste donc le logement. **Small House** est une habitation pensée pour le bien être de ses résidents avec précision et leur permettre d'interagir avec le paysage urbain.

Tout d'abord, la maison regroupe l'ensemble des pièces nécessaires pour vivre convenablement dans un lieu. Chaque espace, malgré la surface au sol restreint, est maximisé et optimisé selon leur fonction, afin de garantir à la famille confort et praticité. Un enjeu majeur de la construction de cette demeure fut de préserver l'intimité de ses habitants. Car si cette architecture a été pensée pour être vue depuis l'extérieur, elle l'a tout autant été pour être habitée et ce donc depuis l'intérieur. Ainsi avec un jeu d'inclinaison des façades, de végétalisation et de translucidité les habitants ne sont pas exposés directement aux regards extérieurs tout en bénéficiant de beaux points de vue sur leur environnement immédiat.

En effet, le volume est pensé pour valoriser la relation entre environnement extérieur et les résidents. Au sud et à l'est, la maison est enveloppée d'une feuille de zinc opaque à coutures debout et cache quelques trappes de service. Quant aux façades nord et ouest, celle-ci sont presque entièrement en verre pour ouvrir les espaces intérieurs à la vue sur les jardins du temple adjacent. Une prise en compte fondamentale du climat se témoigne également par la fonction de cheminée thermique de l'escalier centrale qui permet ainsi à l'habitat de faire face à hiver froid caractéristique de Tokyo.

Ainsi le travail audacieux, subtil et gracieux de Kazuyo Sejima sublime l'architecture si bien qu'elle devient une œuvre d'art observable depuis l'extérieur mais qui garde sa fonction première d'accueillir chaleureusement des habitants.



## Sources

<https://arquitecturaviva.com/works/casa-pequena-tokio>

<https://architecture-tokyo.com/2017/06/14/2000-small-house-kazuyo-sejima/>

<https://en.wikiarquitectura.com/building/Small-House/>

[https://nadinevroom.wordpress.com/wp-content/uploads/2012/12/final-case-study\\_small-house\\_nadinevroom.pdf](https://nadinevroom.wordpress.com/wp-content/uploads/2012/12/final-case-study_small-house_nadinevroom.pdf)

[https://www.rolex.org/fr/arts/japans-architectural-poet?utm\\_source=chatgpt.com](https://www.rolex.org/fr/arts/japans-architectural-poet?utm_source=chatgpt.com)

<https://www.archdaily.com/798275/spotlight-sanaa>

[https://www.pritzkerprize.com/laureates/2010?utm\\_source=chatgpt.com](https://www.pritzkerprize.com/laureates/2010?utm_source=chatgpt.com)

[https://en.wikipedia.org/wiki/Kazuyo\\_Sejima?utm\\_source=chatgpt.com](https://en.wikipedia.org/wiki/Kazuyo_Sejima?utm_source=chatgpt.com)

<https://www.metalocus.es/en/news/a-park-building-arts-and-science-faculty-building-osaka-university-arts-kazuyo-sejima>

<https://www.batiactu.com/edito/prix-architecture-riba-2025-revient-a-celebre-agence-70610.php>