

Horizon House



Villa de vacances

la villa



Horizon House, est une maison de vacance construite par l'agence Rcr Architectes en 2007. Elle est située dans une vaste prairie à La Valle de Bianya (Gérone), en Espagne.

Depuis sa création, RCR Arquitectes s'est distinguée par une approche architecturale profondément enracinée dans le contexte local, tout en intégrant des perspectives universelles. Leur travail se caractérise par une utilisation innovante de matériaux tels que l'acier Corten et le verre, créant des structures qui dialoguent harmonieusement avec leur environnement naturel. Cette philosophie leur a valu une reconnaissance internationale, culminant avec l'obtention du prestigieux Prix Pritzker en 2017.

Biographie



CR Arquitectes est une agence d'architecture espagnole fondée en 1988 à Olot, en Catalogne, par Rafael Aranda, Carme Pigem et Ramon Vilalta. Tous trois ont obtenu leur diplôme de l'École Technique Supérieure d'Architecture du Vallès (ETSAV) en 1987. Le nom de l'agence, RCR, est l'acronyme de leurs prénoms respectifs.

En France, RCR a notamment réalisé le Musée Soulages à Rodez en 2008 (inauguré le 30 mai 2014), et le centre d'art

La Cuisine à Nègrepelisse en 2009 (inauguré le 14 juin 2014)..

RCR est un projet intégratif dont l'origine est dans l'architecture mais ne se limite pas à celle-ci en tant que discipline et intègre le paysage, le design, l'art, la pensée... C'est aussi un laboratoire transversal d'idées et d'espace culturel.

En plus de leurs projets architecturaux, Aranda, Pigem et Vilalta ont fondé en 2013 la Fondation RCR BUNKA, visant à promouvoir l'architecture, le paysage, les arts et la culture au sein de la société. Basés à Olot, ils continuent de contribuer de manière significative au discours architectural contemporain, en mettant l'accent sur une approche contextuelle et sensible de la conception.

Une maison de Vacances

Parmi leurs réalisations notables figure la "Horizon House" (Casa Horizonte), une maison de vacances achevée en 2003 et située dans une vaste prairie à Gérone, en Espagne.

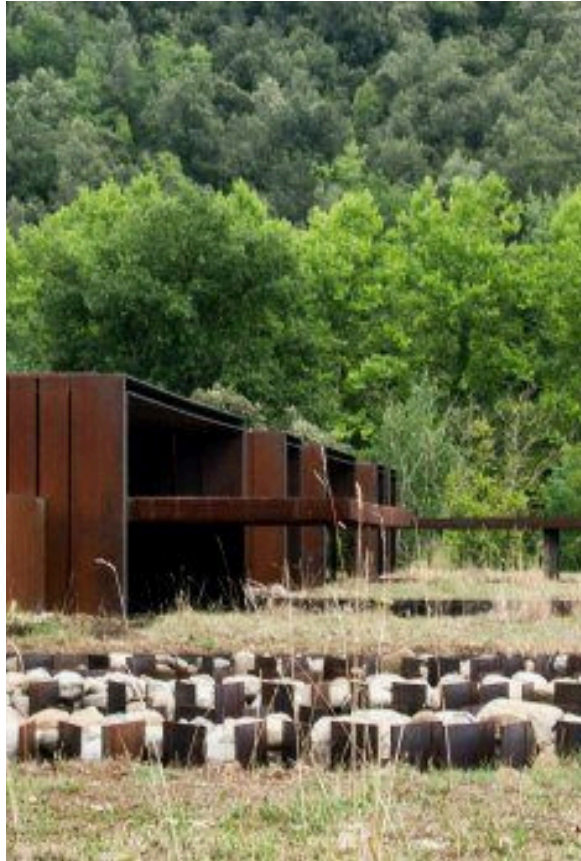
Cette résidence illustre parfaitement l'engagement de RCR à intégrer l'architecture dans son paysage environnant. Plutôt que de positionner la maison au centre du champ, les architectes ont tiré parti d'un grand talus naturel, intégrant une partie de la structure sous le niveau du sol et la faisant émerger de l'autre côté. Cette conception permet non seulement de préserver la beauté naturelle du site, mais aussi de créer une relation harmonieuse entre l'habitant et la terre. Les façades nord, en porte-à-faux, offrent des vues panoramiques sur le paysage environnant, renforçant le lien entre l'intérieur et l'extérieur.



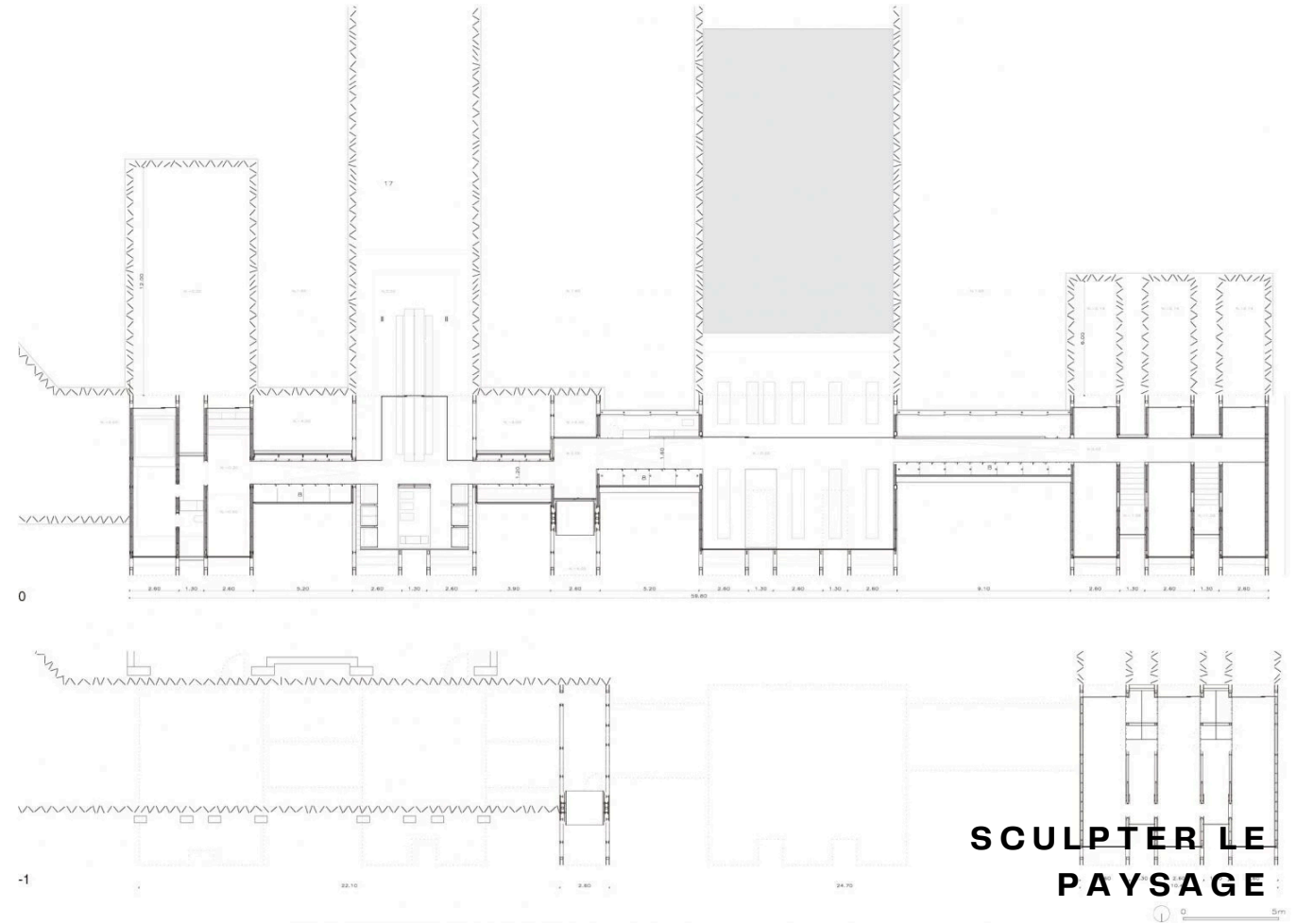
Points de vue



01. Vu de l'extérieur



02. Vu de l'intérieur



Plan de la villa, Arc architects

Oeuvre d'art ou architecture ?

Sur 466 m², la "Horizon House" est construite principalement en acier Corten et en verre, conférant à la structure une esthétique à la fois moderne et intemporelle. Les vastes surfaces vitrées encadrent des vues spécifiques du paysage, tandis que l'utilisation de l'acier Corten permet à la maison de se fondre subtilement dans son environnement naturel.

La rouille de l'acier corten donne cette qualité plastique au volume. La mise en forme des éléments constructifs nous transporte dans une expérience sensorielle entre poésie et nature.

La configuration qui en résulte masque non seulement le volume du bâtiment de la plupart des points de vue, mais crée également une relation hybride entre l'occupant et la terre.

Construite presque entièrement en acier Corten et en verre, la maison a l'apparence d'un village en ruine plutôt que d'un nouveau bâtiment. Des baies vitrées sans cadre offrent des vues ininterrompues.

La palette de matériaux limités se poursuit à l'intérieur, des vitrages supplémentaires dans les espaces communs fournissent une lumière suffisante, créant une atmosphère chaleureuse malgré les finitions brutes.

La frontière entre extérieur et intérieur est fine. Les grandes hauteurs sous plafond libèrent l'espace et confère à l'habitant une liberté de mouvement. Géométrique, la maison perd peu d'espace. Chaque pièce est reliée et se retrouve assez vide. La lumière et l'air traversent les pièces, ce qui donne à l'habitant cette impression d'envolée.

Un œuvre architecturale entre paysage, art et poésie

La configuration qui en résulte masque non seulement le volume du bâtiment de la plupart des points de vue, mais crée également une relation hybride entre l'occupant et la terre.

Construite presque entièrement en acier Corten et en verre, la maison a l'apparence d'un village en ruine plutôt que d'un nouveau bâtiment. Des baies vitrées sans cadre offrent des vues ininterrompues.

La palette de matériaux limités se poursuit à l'intérieur, des vitrages supplémentaires dans les espaces communs fournissent une lumière suffisante, créant une atmosphère chaleureuse malgré les finitions brutes.

La frontière entre extérieur et intérieur est fine. Les grandes hauteurs sous plafond libèrent l'espace et confère à l'habitant une liberté de mouvement. Géométrique, la maison perd peu d'espace. Chaque pièce est reliée et se retrouve assez vide. La lumière et l'air traversent les pièces, ce qui donne à l'habitant cette impression d'envolée.



Si la « Horizon House » a tout l'air d'une maison habitable et fonctionnelle, elle confère une énergie incomparable, telle une oeuvre.

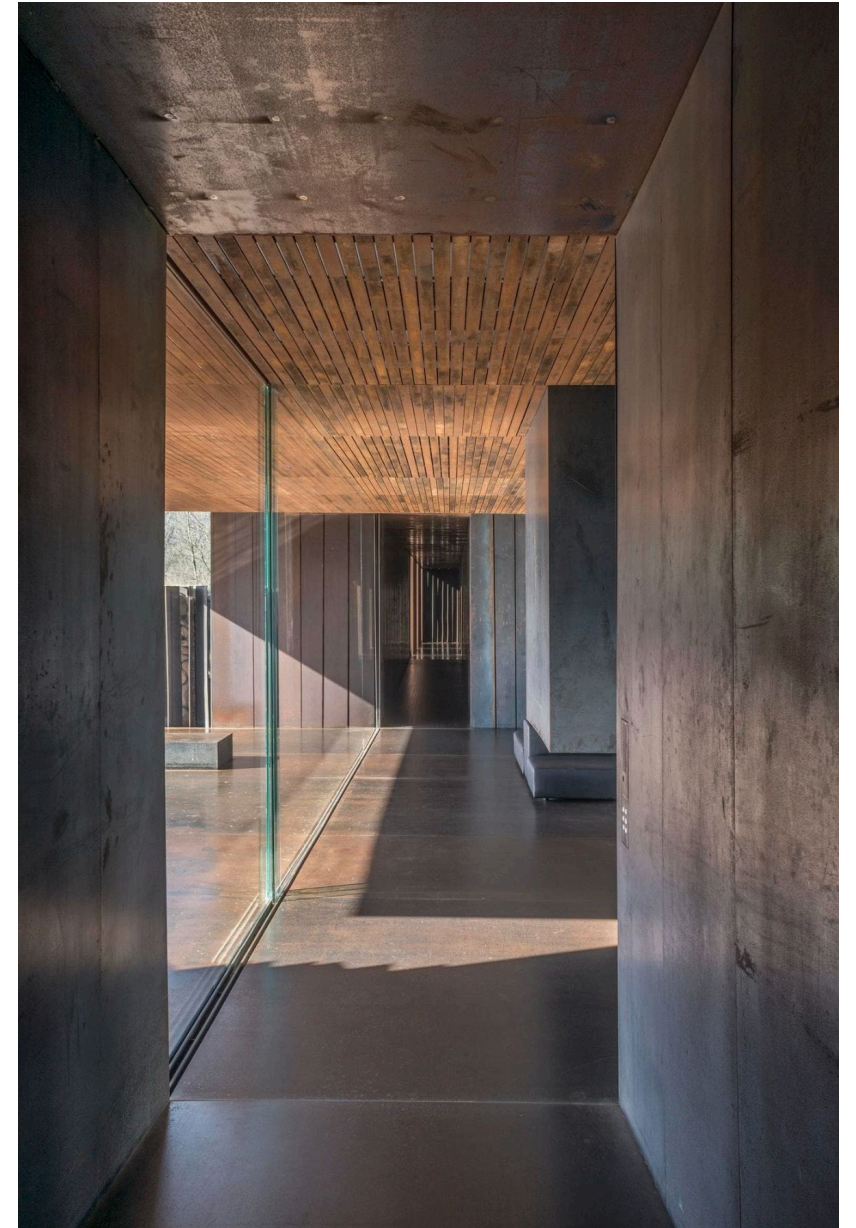
Sensible et transcendante, elle transmet à travers les matériaux, le contexte rural et le travail de la lumière une expérience sensible unique.

La maison joue sur des volumes linéaires et épurés, créant des espaces à la fois ouverts sur l'extérieur et protégés.

La maison a été pensée pour s'intégrer discrètement dans son environnement rural, en tirant parti du terrain naturel.

Ce volume peut être regardé comme une sculpture monumentale où la rouille viendrait épouser le paysage rocheux environnant. Ce matériaux communique et crée un lien direct avec les intempéries. Au toucher, l'acier transmet sa fraîcheur l'hiver et sa chaleur l'été.

Plutôt que d'imposer une construction massive, les architectes ont utilisé un talus naturel pour encastrer une partie de la structure, limitant ainsi son impact visuel et renforçant la connexion entre architecture et paysage. Cet encastrement dans le sol, met en avant ce mariage entre l'intervention architecturale et paysagère.



Elle a été conçue comme un refuge pour la contemplation du paysage environnant, avec de larges ouvertures vitrées qui encadrent des vues spécifiques. Source d'observation, la maison offre une retraite spirituelle. Elle crée une connexion profonde avec l'extérieur et l'intérieur. La position et la forme du bâtiment répondent à l'orientation du site, maximisant la lumière naturelle et la ventilation.

Habiter un lieu s'est donner au lieu en même temps que le lieu vous apporte. C'est un échange de marque, de traces, de corps. On y dépose, expose, arrange des choses pour réaliser notre monde.

La villa peut paraître hospitalière dans la mesure où elle donne envie d'y passer du temps. La maison de vacances sera alors habitée lorsque des souvenirs y auront été créés et que des traces y auront été laissés...

La volumétrie monumentale retire cette notion d'intimité. En voyant sur l'extérieur, peut-être se sent-on observé. Dans un contexte paysager tel que celui-ci, le calme et l'isolement restent majeurs.





Construite pour être avant tout fonctionnelle cette sculpture habitée à l'allure monumentale confère toute les qualités d'une oeuvre d'art. Une oeuvre qui se vit, s'habite et se ressent. De loin ou de près elle se fond et se marie avec son contexte paysager. Le mariage entre nature et passage humain est harmonieux. Tout nous laisse considérer cet espace comme un témoin artistique de ce que signifierait vivre à cet endroit. Habiter cette villa, reviendrait à performer la vie sur ce territoire, inviter les sensations et parcourir les ressentis.