

# LA MAISON DE VERRE

31 rue Saint-Guillaume, Paris 7

PIERRE CHAREAU

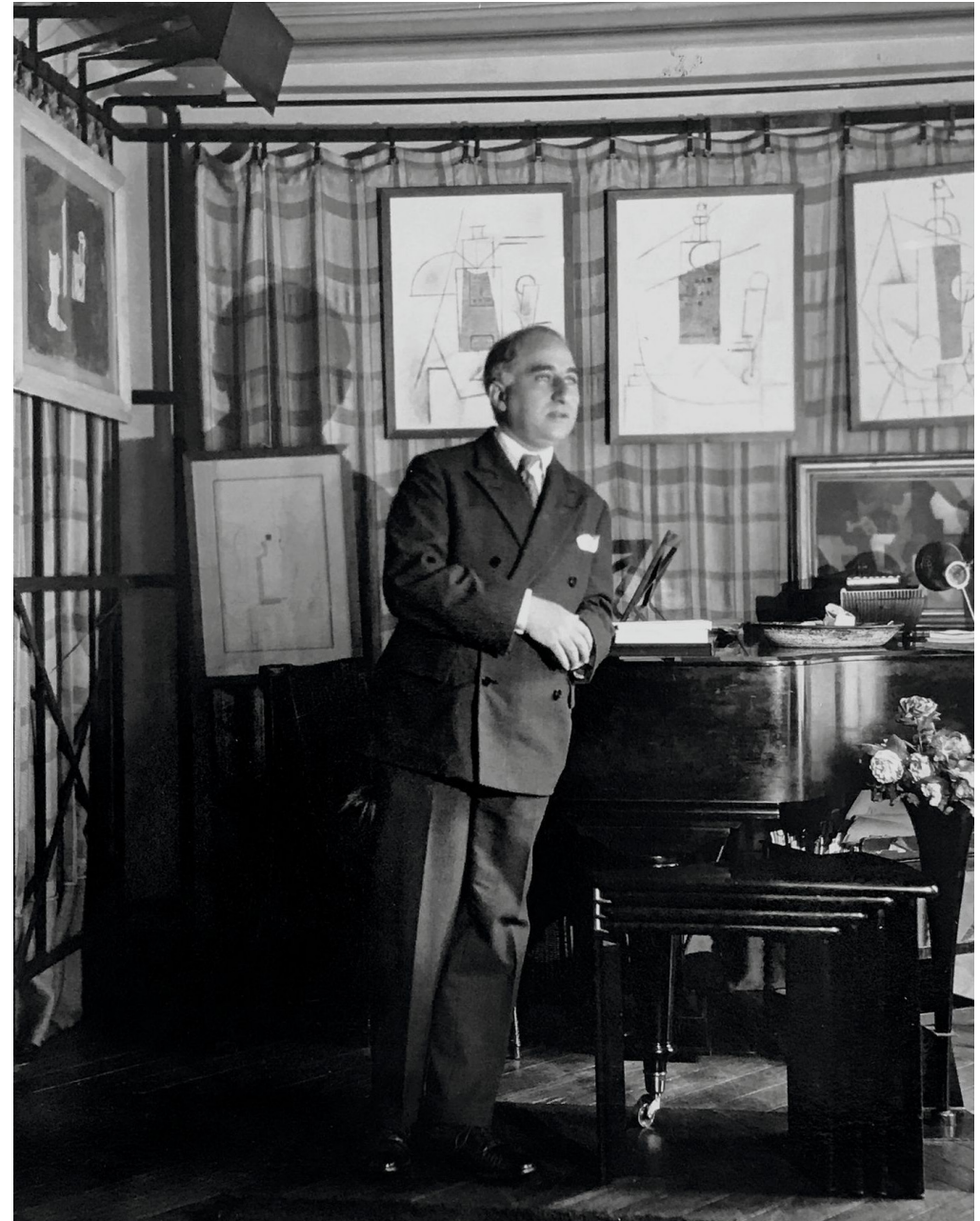


# Pierre Chareau (1883 - 1950)

## Biographie et créations

Pierre Chareau (1883-1950) est un designer, décorateur et architecte d'intérieur français emblématique de l'entre-deux guerres, s'inscrivant dans le mouvement art déco et à l'avant-garde du mouvement moderne en France. Chareau débute sa carrière en tant que dessinateur jusqu'en 1914, pour le fabricant de mobilier de britannique Warring & Gillow associé au style Arts and Crafts anglais du début du siècle. Ce n'est qu'après la guerre qu'il lance en 1919 sa propre agence et son atelier de création de mobilier à Paris, puis une boutique pour exposer ses créations en 1924. Le créateur se fait connaître à travers plusieurs salons et expositions durant les années 20 et développe son style personnel avec des luminaires et des mobiliers en bois à mécanismes, comme des plateaux pivotants. Pierre Chareau va faire partie de l'UAM, l'Union des Artistes Modernes parmi Charlotte Perriand, Jean Prouvé, Le Corbusier.

L'œuvre de Pierre Chareau reflète bien le moment de balance dans la création de mobilier et d'espace du début du siècle, avec une ambivalence entre l'utilisation de matériaux nobles comme les essences de bois et les techniques d'ébénisterie traditionnelle et l'émergence de matériaux innovants et industriels comme le métal, l'acier tubulaire et le verre propre à l'avant-garde moderne. L'entre-deux guerre donne lieu à un nouvel imaginaire de la modernité, dans laquelle les espaces s'aèrent, s'ouvrent vers l'extérieur et les mobiliers se déploient, deviennent adaptables et modulables. Il existe donc un renouveau des espaces intérieurs qui s'affranchissent de l'encombrement et s'accordent par une conception globale entre l'architecture, le mobilier et la décoration.



Photographie de Pierre Chareau dans son bureau à Paris, entouré de tableaux cubistes de Braque, Picasso ou de la Fresnaye. Photographie Evelyn Hofer

# Pierre Chareau (1883 - 1950)

Biographie et créations

1923



**Lampadaire La Religieuse**

Fer forgé martelé, albâtre, laiton  
Dimensions : 171 x 45 x 55 cm

1925



**La Table Éventail MB106**

Acajou et laiton  
Dimensions : 55,5 x 63 x 105 cm

1928



**Miroir mural coulissant MG311**

Fer nickelé, ivoire, fer peint en noir  
Dimensions : 75,5 x 33 cm

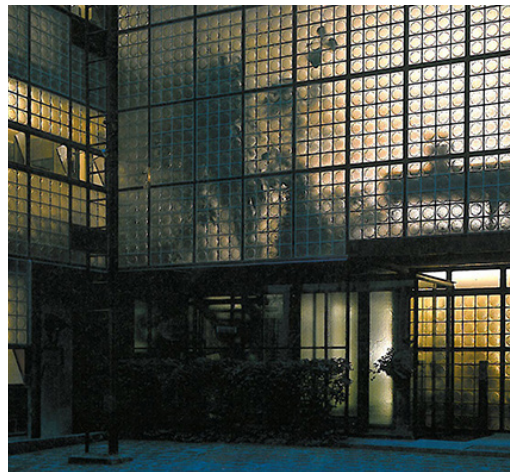
# La Maison de Verre

## Contexte



La maison de verre est réalisée entre 1928 et 1931. C'est une commande de la part du couple Dalsace, Annie et Jean. L'idée de la rénovation du 31 rue Saint-Guillaume est de concevoir la maison des Dalsace sous trois espaces distincts : l'accueil du cabinet du docteur gynécologue Jean Dalsace, l'espace intime et familial du couple et un espace de réception auquel les Dalsace accordent une grande importance.

Les Dalsace ne confie pas cette tâche à Pierre Chareau par hasard, le créateur avait déjà travaillé pour eux en décorant leur ancien appartement boulevard Saint-Germain et avait confectionné un bureau amovible pour Jean qui confirmera sa notoriété lors d'expositions et de salons parisiens. A défaut d'avoir le diplôme d'architecte, Chareau s'associe à Bernard Bijvoet pour la réalisation de la maison et s'entoure des meilleurs artisans de l'UAM comme le ferronnier Louis Dalbet pour la structure métallique ou l'ingénieur éclairagiste André Salomon pour la réalisation des luminaires. Pierre Chareau envisage l'habitat de manière globale entre la structure, le mobilier et la décoration et les frontières entre espaces privés et publics.



# La Maison de Verre

Extérieur

Un des premiers défis de la maison de verre est de s'insérer dans la façade du petit hôtel rue Saint-Guillaume, sous le dernier étage. En effet une ancienne locataire refusant à tout prix de partir a contraint l'implantation du bâtiment sans toucher à son appartement. La façade se déploie sur un immense squelette métallique, volontairement laissé apparent par Pierre Chareau qui ose transformer la structure en élément décoratif. Sur cette trame métallique viennent se greffer des briques de verre translucides dite "Nevada". Les briques sont des éléments usinés, des carrés de 20x20 cm pour 4 cm d'épaisseur. Elles viennent se glisser dans la structure et sont assemblées par mortier.

Côté cour, la façade vitrée va à l'encontre de la transparence prônée par l'architecture moderne et permet de préserver le souci d'intimité de la maison individuelle, sans utiliser de murs aveugles. Pierre Chareau compose avec la lumière accompagné de André Salomon. La façade permet d'avoir constamment une lumière naturelle. La nuit, des projecteurs extérieurs s'orientent sur la façade pour continuer cet éclairage par l'extérieur. Côté jardin, les briques ne sont plus translucides mais transparentes. Cela différencie les deux façades par leur orientation vers un environnement public, la façade de la cour est translucide ou vers un espace privé et intime, la façade vers le jardin est transparente.



# La Maison de Verre

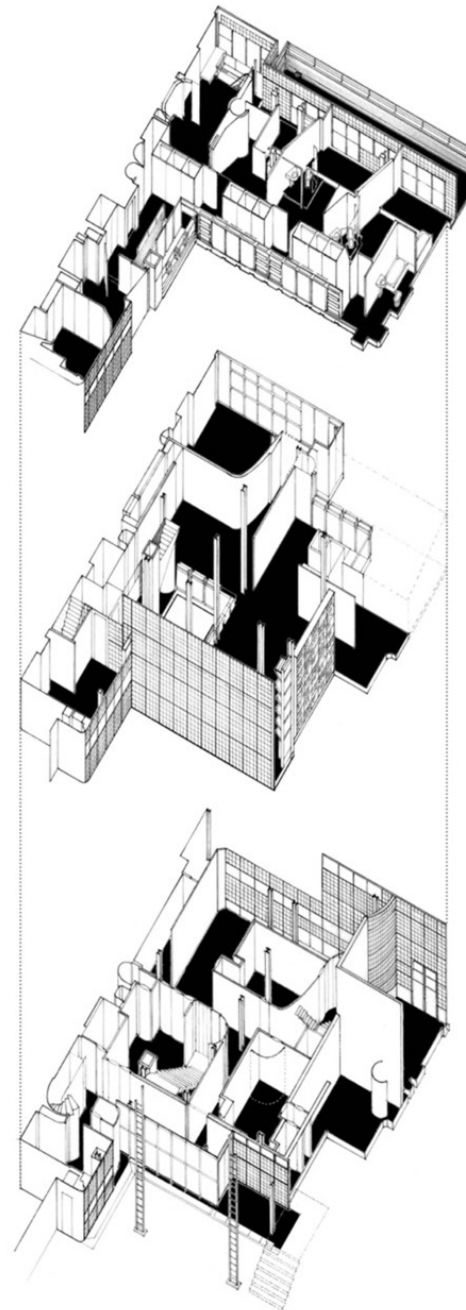
## Intérieur

L'intérieur de la maison de verre s'articule sur trois plateaux différents: le rez-de-chaussée qui accueille le cabinet de consultation du docteur Dalsace, la salle d'attente des patientes. Devant la réception de la clinique et caché par une série de panneaux mobiles translucides, se trouve l'escalier principal de la maison qui mène à la maison familiale des Dalsace.

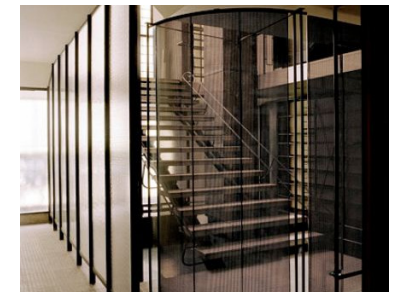
Au première étage se trouve le salon, c'est l'espace principal de la maison ouvert sur une double hauteur et totalement illuminé par la baie vitrée en dalles de verre. Ce niveau abrite également la cuisine, la salle à manger, un solarium et une petite salle d'étude avec accès indépendant au bureau du docteur Dalsace.

Enfin le dernier étage accueille la chambre principale et les chambres secondaires avec un logement de service.

Aucune cloison n'est structurelle dans le dessin de Chareau et tout repose sur la trame métallique. Cela lui permet de mettre en oeuvre ses dispositifs amovibles, parois coulissantes, étagères pivotantes. L'intérieur de la maison de verre reflète toute l'inventivité de Pierre Chareau qui ne se pose aucune limite. Il utilise en grande partie le roulement à billes dans ses meubles pour les rendre pivotant, déployables. Pour ce qui est de l'ensemble le designer fait concorder les matériaux comme le bois, l'albâtre, la tapisserie avec le verre et le métal. Les éléments structuraux et techniques font parties intégrante du décor de l'habitat. Ces trois plateaux définissent efficacement les parties publiques, privées et semi-privées de la maison de la famille Dalsace qui est l'hybridation entre un lieu de réception et habitat personnel.



Escalier escamotable menant à un appartement



Escalier principal, paroi en verre amovible et tôle perforée, pour séparer l'espace privé et l'espace public de réception du docteur



Salle d'attente du docteur Dalsace au rez-de-chaussée

# La Maison de Verre

Une œuvre d'art ou une maison ?

Pour la maison de verre, Chareau considérait que *l'effet plastique que renvoyait le bâtiment était plus important que la retenue ou la compréhensibilité des espaces propre au mouvement moderne*. Il y a bien dans la conception de la maison une grande part d'esthétisme et d'effet plastique, notamment produit par la lumière. Depuis l'intérieur, la façade vitrée devient un diffuseur de lumière presque hypnotique, souvent comparé à un écran de cinéma, mais par lequel on ne peut ni voir à l'extérieur ni être vu à l'intérieur.

Cette barrière brisée de la maison moderne avec l'ouverture vers l'extérieur inspire entre autres André Breton et toute l'avant-garde du début du XXe siècle. La maison des Dalsace devient un véritable lieu de rencontre dans les figures du monde de l'art. Jean Dalsace, membre du parti communiste et très impliqué dans la culture, reçoit des artistes dans sa maison, principalement les surréalistes. Jean Cocteau, Paul Eluard, Louis Aragon ont été dans la maison de verre, ainsi que le philosophe allemand Walter Benjamin dont la maison aurait influencé la pensée. Tous admiratifs de l'habitat, la maison Dalsace reste à l'image de l'émulsion artistique et de l'avant-garde de la période.

Malgré tout, la maison de verre reste controversée, entre l'usage d'éléments industriels dans une production artisanale. A l'instar de ses pairs qui envisageaient déjà la standardisation et l'économie dans la conception de logement, Chareau construit pour un style de vie propre à une élite fortunée et une famille privilégiée alors que l'architecture perdait en perfection pour gagner en production. En ce sens, la maison des Dalsace se rapproche plus de l'œuvre d'art ou plutôt, de la démonstration des techniques artisanales et industrielles pour mettre en avant un mode de vie

propre à la modernité des années 30, l'émancipation des artistes d'avant-gardes et des intellectuels du début du siècle. Cet aspect démonstratif dans l'habitat et dans la réception reste déconnecté des standards de logement et se traduit comme l'image parfaite du logement moderne dans laquelle les éléments techniques deviennent esthétiques. Enfin, il y a une grande part de décoration et de scénarisation des espaces dans la maison de verre que l'on retrouve grâce à l'ouverture, la lumière et à l'hyper-fonctionnalité des aménagements et des mobiliers. En fin de compte la maison des Dalsace est plus une maison imaginée pour la réception, pour être vue et admirée et les espaces d'habitation privés et intimes sont plus dissimulés.



# Sources

## Articles

« *Intérieurs modernes, 1920-1930* », *l'aventure du design moderne en France*, Marie-Ange Brayer, 15 juillet 2022

Disponible sur : <https://www.centrepompidou.fr>

*L'histoire secrète de La Maison de verre, chef-d'œuvre de l'architecture moderne*, Béatrice Pardossi Sarno, 1<sup>er</sup> février 2024

Disponible sur : <https://www.centrepompidou.fr>

*L'architecte décorateur Pierre Chareau*, Raphaèle Billé

Disponible sur : <https://madparis.fr>

*L'œuvre de Pierre Chareau refait surface*, Laurence Mouillefarine, 19 juin 2023

Disponible sur : <https://www.admagazine.fr>

## Audiovisuel

*Chareau, Bijvoet, Dalbet : créer la Maison de verre*, Coupe-File Art

Disponible sur : <https://www.youtube.com>

*Architectures Maison de Verre*

Disponible sur : <https://www.youtube.com>